

RÉFÉRENCES

N° 24 2025 557 006

DATE : **13 JUIN 2025**

INSTALLATION CLASSÉE POUR LA PROTECTION DE L'ENVIRONNEMENT

**ARRÊTE PRÉFECTORAL D'ENREGISTREMENT
d'un élevage porcin naisseur engraisseur**

EARL DES DEUX ETANGS

Extension et réaménagement d'un élevage porcin

**Lieu-dit La Chataigneraie
Commune de TRELISSAC (24750)**

La préfète de la Dordogne
Chevalier de la Légion d'honneur,
Chevalier de l'ordre national du Mérite,

- Vu** le code de l'environnement et notamment les Titres II et VIII du Livre 1^{er} et ses articles L. 181-14, R. 181-45 et R. 181-46, le Titre 1^{er} du Livre II et le titre 1^{er} du Livre V (parties législative et réglementaire et ses articles L. 515-28, R. 515-70 à R. 515-73) ;
- Vu** le code des relations entre le public et l'administration ;
- Vu** la nomenclature des installations classées pour la protection de l'environnement, en annexe de l'article R. 511-9 du code de l'environnement, notamment la rubrique n°2102 – 1 relative aux élevages porcins de plus de 450 animaux-équivalents ;
- Vu** le décret n°2004-374 du 29 avril 2004 modifié, relatif aux pouvoirs des préfets, à l'organisation et à l'action des services de l'État dans les régions et départements ;
- Vu** le décret du 6 novembre 2024 nommant Madame Marie AUBERT préfète de la Dordogne ;
- Vu** l'arrêté ministériel du 22 novembre 1993 relatif au code des bonnes pratiques agricoles ;
- Vu** l'arrêté ministériel du 16 janvier 2003 modifié établissant les normes minimales relatives à la protection des porcs en élevage ;
- Vu** l'arrêté ministériel du 27 décembre 2013 modifié relatif aux prescriptions générales applicables aux installations relevant du régime de l'enregistrement au titre des rubriques n° 2101-2, 2102, et 2111 de la nomenclature des installations classées pour la protection de l'environnement ;

- Vu** l'arrêté ministériel du 10 mars 2022 portant approbation du schéma directeur d'aménagement et de gestion des eaux (SDAGE) 2022-2027 du bassin Adour-Garonne et arrêtant le programme pluriannuel de mesures correspondant ;
- Vu** l'arrêté interpréfectoral DDT/SEER/2021-020 du 2 août 2021 portant approbation du schéma d'aménagement et de gestion des eaux (SAGE) Isle-Dronne ;
- Vu** l'arrêté préfectoral n°86-0384 en date du 28 février 1986 autorisant le gérant du GAEC DE LA CHATAIGNERAIE à exploiter au lieu-dit La Jarthe sur la commune de TRELISSAC (24750) un élevage porcin naisseur-engraisseur de 109 truies dont 84 en production et de 400 porcs charcutiers de plus de 30 kg ;
- Vu** l'arrêté préfectoral n°89-0603 en date du 26 avril 1989 autorisant le gérant du GAEC DE LA CHATAIGNERAIE à exploiter au lieu-dit Les Allements sur la commune de TRELISSAC (24750) une porcherie d'engraissement de 865 places en complément d'une porcherie de maternité de 150 truies et 5 verrats implantée au même endroit ;
- Vu** l'arrêté préfectoral n°24-2024-11-25-00001 en date du 25 novembre 2024, donnant délégation de signature à M. Nicolas DUFAUD, secrétaire général de la préfecture de la Dordogne, sous-préfet de l'arrondissement de PÉRIGUEUX ;
- Vu** l'arrêté préfectoral n° BE 2025-01-01 du 14 janvier 2025 portant ouverture d'une consultation du public sur la demande d'enregistrement au titre des installations classées pour la protection de l'environnement relative à l'extension et au réaménagement d'un élevage porcin sis 12 route de la Jarthe, lieu-dit La Chataigneraie à TRELISSAC (24750) présentée par l'EARL DES DEUX ETANGS dont le siège social est situé 213 route de la Vallée du Maret à AGONAC (24460) ;
- Vu** l'arrêté préfectoral n° 24-2025-557-010 du 18 avril 2025 de prorogation du délai d'instruction du dossier de demande d'enregistrement de l'élevage porcin naisseur post sevrer de l'EARL DES DEUX ETANGS d'une durée de deux mois, soit jusqu'au 14 juin 2025 ;
- Vu** l'observation réceptionnée le 26 février 2025 à la préfecture et les deux observations portées sur le registre de consultation du public mis à disposition en mairie de TRELISSAC durant la phase de consultation qui s'est déroulée du mardi 4 février 2025 au lundi 3 mars 2025 pour la restructuration d'un élevage porcin naisseur par l'EARL DES DEUX ETANGS ;
- Vu** l'avis favorable du conseil municipal de la commune d'AGONAC (24460) du 18 mars 2025 consultée en tant que commune concernée par le plan d'épandage du site d'élevage porcin de l'EARL DES DEUX ETANGS ;
- Vu** le dossier d'enregistrement de l'EARL DES DEUX ETANGS relatif au projet d'extension et réaménagement d'un élevage porcin naisseur – post sevrer situé au lieu-dit La Chataigneraie, commune de TRELISSAC (24750) réceptionné le 25 octobre 2024 en préfecture de la Dordogne ;
- Vu** le courriel envoyé avec accusé de réception le 16 mai 2025 par la direction départementale de l'emploi, du travail, de la solidarité et de la protection des populations (DDETSPP), inspection des installations classées pour la protection de l'environnement, proposant le projet d'arrêté préfectoral d'enregistrement pour la restructuration de l'élevage porcin naisseur situé au lieu-dit La Chataigneraie, sur la commune de TRELISSAC (24750) et pour permettre à l'exploitant de formuler ses observations ;
- Vu** le courrier du 31 mai 2025 de Monsieur Henry RENAUD, gérant du site de l'EARL DES DEUX ETANGS, acceptant les prescriptions du présent arrêté dans le cadre de la procédure fixée à l'article R. 181-40 du code de l'environnement ;
- Vu** le rapport et l'avis favorable de l'inspection des installations classées de la DDETSPP du 4 juin 2025 ;
- Vu** le dossier technique annexé à la demande, notamment les plans du projet et les justifications de la conformité des installations projetées aux prescriptions de l'arrêté ministériel du 27 décembre 2013 modifié relatif aux prescriptions générales applicables aux installations relevant du régime de l'enregistrement au titre des rubriques n° 2101-2, 2102, et

2111 de la nomenclature des installations classées pour la protection de l'environnement dont l'aménagement n'est pas sollicité ;

Considérant que le dossier de porter à connaissance a été jugé complet et régulier le 14 novembre 2024 ;

Considérant que ce projet est compatible avec les documents d'urbanisme opposables aux tiers ;

Considérant que ce projet est compatible avec le schéma directeur d'aménagement et de gestion des eaux (SDAGE) 2022-2027 du bassin Adour-Garonne ;

Considérant que les éléments fournis en complément par le pétitionnaire en réponse aux observations recueillies lors de la consultation du public, dans son mémoire en réponse, doivent permettre de limiter l'impact de son élevage sur l'environnement proche, notamment en ce qui concerne les risques de nuisances olfactives ainsi que la gestion des effluents ;

Considérant que l'EARL DES DEUX ETANGS possède les capacités techniques et financières pour assurer tant l'exploitation que la remise en état du site après son arrêt définitif ;

Considérant que les aménagements prévus dans le projet de restructuration répondent aux prescriptions de l'arrêté ministériel du 27 décembre 2013 modifié relatif aux prescriptions générales applicables aux installations relevant du régime de l'enregistrement au titre des rubriques n° 2101-2, 2102, et 2111 de la nomenclature des installations classées pour la protection de l'environnement ;

Considérant que les conditions de situation, d'exploitation et de fonctionnement de cette installation sont satisfaisantes et que les mesures retenues par l'exploitant sont de nature à limiter l'impact de son élevage sur l'environnement, notamment en ce qui concerne la gestion et le traitement de la totalité des effluents produits (lisiers de porcs) sur un plan d'épandage ;

Sur proposition du secrétaire général de la préfecture de la Dordogne,

ARRÊTE

Article 1 – Dispositions réglementaires abrogées

Les prescriptions des arrêtés préfectoraux n°860384 du 28 février 1986 autorisant le gérant du GAEC de la Châtaigneraie à exploiter un élevage porcin de 109 truies dont 84 en production et 400 porcs charcutier de plus de 30 kg au lieu-dit La Jarthe sur la commune de TRELISSAC (24750) et n°890603 du 26 avril 1989 autorisant le gérant de la Châtaigneraie à exploiter une porcherie de 865 places en complément d'une porcherie maternité de 150 truies et 5 verrats au lieu-dit les Allements sur la commune de TRELISSAC (24750) sont abrogées.

Article 2 – Activité soumise à enregistrement

Les installations de L'EARL DES DEUX ETANGS, SIRET n° 32971563500010 – AIOT n° 0052401347, situées 12 rue de la Jarthe au lieu-dit La Chataigneraie, sur la commune de TRELISSAC (24750), représentées par Monsieur Henry RENAUD, gérant de l'exploitation dont le siège social est situé au 213 route de la Vallée du Maret, sur la commune d'AGONAC (24460), faisant l'objet de la demande susvisée du 25 octobre 2024 sont enregistrées.

L'arrêté d'enregistrement cesse de produire effet lorsque, sauf cas de force majeure, l'installation n'a pas été mise en service dans le délai de trois ans ou lorsque l'exploitation a été interrompue plus de trois années consécutives à compter de sa date de notification à l'exploitant (article R. 512-74 du code de l'environnement).

Cet élevage relève des rubriques reprises dans le tableau suivant :

Désignation des installations ou activités	Capacité	Rubrique	Régime
Élevages porcin naisseur-post sevrer de plus de 450 animaux-équivalents	1734 animaux-équivalents répartis comme suit : - 420 truies - 6 verrats - 60 cochettes - 1980 porcelets de moins de 30 kg	N° 2102 – 1	Enregistrement

Nota :

- Les porcs à l'engrais, jeunes femelles avant la première saillie et animaux en élevage de multiplication ou sélection comptent pour un animal-équivalent ;
- Les reproducteurs, truies (femelle saillie ou ayant mis bas) et verrats (mâles utilisés pour la reproduction) comptent pour trois animaux-équivalents ;
- Les porcelets sevrés de moins de trente kilogrammes avant mise en engraissement ou sélection comptent pour 0,2 animal-équivalent.

L'EARL DES DEUX ETANGS doit respecter les prescriptions de l'arrêté ministériel du 27 décembre 2013 modifié relatif aux prescriptions générales applicables aux installations relevant du régime de l'enregistrement au titre des rubriques n° 2101-2, 2102, et 2111 de la nomenclature des installations classées pour la protection de l'environnement ainsi que les prescriptions du présent arrêté.

Article 3 – Conformité de l'installation au dossier d'enregistrement et au permis de construire

Les installations et leurs annexes, objet du présent arrêté, sont disposées, aménagées et exploitées conformément aux plans et données techniques contenus dans les dossiers déposés par l'exploitant, accompagnant sa demande du 25 octobre 2024, reçus complets et réguliers le 14 novembre 2024 ainsi que dans le dossier de demande de permis de construire n° PC 024 557 24 D0027 déposé le 16 octobre 2024 en mairie de TRELISSAC (24750).

Chapitre I

Localisation et caractéristiques des installations

Article 4 – Localisation des installations

Les bâtiments d'élevage et leurs annexes (installations de stockage des effluents, fabrique d'aliments à la ferme, silos, etc.) doivent être implantés conformément au dossier d'enregistrement et aux permis de construire attribués pour cet élevage au lieu-dit La Châtaigneraie, parcelles cadastrées n° 128, 166, 344, section BP (plans en annexe), sur le territoire de la commune de TRELISSAC (24750), conformément aux prescriptions suivantes :

- à au moins 100 mètres des habitations occupées par des tiers (à l'exception des logements occupés par des personnels de l'installation et des gîtes ruraux dont les exploitants pourraient avoir la jouissance) ou des locaux habituellement occupés par des tiers, des stades ou des terrains de camping agréés (à l'exception des terrains de camping à la ferme) ainsi que des zones destinées à l'habitation par des documents d'urbanisme opposables aux tiers ;
- à au moins 35 mètres des puits et forages, des sources, des aqueducs en écoulement libre, de toute installation souterraine ou semi-enterrée utilisée pour le stockage des eaux, que les eaux soient destinées à l'alimentation en eau potable ou à l'arrosage des cultures maraîchères, des rivages et des berges des cours d'eau ;

- à au moins 200 mètres des lieux de baignade (à l'exception des piscines privées) et des plages ;

Article 5 – Capacité d'hébergement des installations et structures annexes

5-1 Locaux d'hébergement des animaux :

Ils se composent de 5 bâtiments (plans du site en annexe) implantés sur un même site avec les structures annexes nécessaires à leur exploitation.

L'aménagement intérieur des bâtiments d'hébergement des porcs doit être conforme aux prescriptions de l'arrêté ministériel du 16 janvier 2003 modifié établissant les normes minimales relatives à la protection des porcs.

Ces bâtiments se répartissent de la façon suivante :

- 1) un bâtiment de maternité et son sas avec 67 places d'une surface de 560 m² ;
- 2) un bâtiment de maternité avec 40 places d'une surface de 210 m² ;
- 3) un bâtiment de gestantes avec 230 places d'une surface de 550 m² ;
- 4) un bâtiment d'attente saillie avec 134 places de porcs d'une surface de 600m² ;
- 5) un bâtiment de post sevrage avec 1980 places de porcelets de moins de 30 kg d'une surface de 650 m² ;
- 6) un bâtiment de quarantaine (nouveau bâtiment) avec 80 places d'une surface de 120 m² ;

Sur l'ensemble des bâtiments d'élevage, la superficie par animal est conforme aux prescriptions de l'arrêté ministériel du 16 janvier 2003 modifié établissant les normes minimales relatives à la protection des porcs.

La ventilation des bâtiments d'élevage est dynamique (maternité 1 et 2, post-sevrage, quarantaine) et statique (bâtiments attente saillie et gestante).

Tous les bâtiments génèrent une production de lisier avec un évacuateur à lisier pour chaque bâtiment, à l'exception des maternités et du post sevrage sur caillebotis intégral.

Le bâtiment de gestantes comporte une aire paillée avec production de fumier.

Tous les bâtiments sont équipés de pré-fosses sous-bâtiment. Ces pré-fosses sont raccordées à une fosse extérieure de stockage.

Le volume total de stockage cumulé de la fosse et des pré-fosses du bâtiment de quarantaine et de la verraterie est de 2 973 m³ de capacités utiles.

L'élevage dispose des capacités réglementaires de stockage, soit pour plus de 10,5 mois sur le site, la capacité de stockage réglementaire étant de 8,5 mois au total minimum.

Le détail des capacités de stockage est le suivant :

Ouvrages	Capacité utile (m ³)
Pré-fosse sous bâtiment post sevrage	450
Pré-fosse maternité 1	86,7
Pré-fosse maternité 2	21,5
Pré-fosse bâtiment quarantaine	90
Pré-fosse bâtiment verraterie	50
Fosse extérieure circulaire	2275
Total	2973

Le fumier est stocké au champ sur des parcelles du plan d'épandage à l'issue d'un stockage de deux mois sous les animaux dans le respect des distances prévues à l'article 5 et sur des sols où l'épandage est autorisé. La durée de stockage ne dépasse pas dix mois et le retour sur un même emplacement ne peut intervenir avant un délai de trois ans.

5-2 Structures annexes

Le site présente également 3 autres bâtiments :

- ▶ un hangar de stockage du matériel agricole ;
- ▶ un hangar de stockage du fourrage ;
- ▶ un bâtiment abritant le groupe électrogène.

Article 6 – Consommation d'eau et suivi des prélèvements d'eau

Article 6-1 Consommation d'eau

Les dispositions de la présente section s'appliquent aux activités d'élevage de l'installation, à l'exclusion de toute autre activité, notamment d'irrigation.

L'élevage est alimenté en eau par le réseau public.

Le prélèvement maximum journalier effectué dans le réseau public déterminé par l'exploitant dans son dossier de porter à connaissance a été fixée à 16 m³/jour soit 5959 m³/an.

L'ouvrage est équipé d'un dispositif de disconnexion avec le réseau public.

Toutes les dispositions sont prises pour limiter la consommation d'eau.

Article 6-2 Suivi des prélèvements d'eau

Les installations de prélèvement d'eau sont munies d'un dispositif de mesure totalisateur. Ce dispositif est relevé mensuellement, le débit prélevé étant inférieur à 100 m³ par jour. Ces résultats sont portés sur un registre éventuellement informatisé et conservés dans le dossier de l'installation.

Article 7 – Moyens de lutte contre l'incendie

Toutes les dispositions nécessaires doivent être prises pour éviter les risques d'incendie.

L'installation doit disposer de moyens de lutte contre l'incendie adaptés aux risques, notamment d'un ou de plusieurs appareils d'incendie (bouches ou poteaux par exemple) publics ou privés dont un implanté à 200 mètres au plus du risque, ou de points d'eau, bassins, citernes, etc., d'une capacité en rapport avec le danger à combattre.

Ainsi, les moyens assurant les ressources en eau pour la défense contre l'incendie pour ce site doivent être constitués par un poteau d'incendie normalisé de 100 mm délivrant un débit de 120 m³ par heure au moins et situé à moins de 200 m du site par voie carrossable. Si les canalisations existantes ne permettent pas le respect de cette prescription, il pourra être créé une réserve artificielle de 240 m³ d'un seul tenant (ou de capacité réduite du double du débit horaire de l'appoint si la réserve est alimentée par un réseau de distribution). Celle-ci pourra être remplacée par un point d'eau naturel (cours d'eau, étang) à condition qu'en toute saison, il puisse fournir 240 m³ en 2 heures.

S'il existe une réserve naturelle ou artificielle, elle sera aménagée de manière que :

- la hauteur d'aspiration n'excède pas trois mètres,
- la profondeur minimale soit au minimum d'un mètre,
- la réserve soit accessible en permanence, signalée, et dotée d'une aire ou d'une plate-forme de 32 m² (8 m x 4 m) permettant aisément la mise en œuvre des engins de secours.

La protection interne contre l'incendie est assurée par des extincteurs portatifs dont les agents d'extinction sont appropriés aux risques à combattre.

Ces moyens sont complétés :

- s'il existe un stockage de fioul ou de gaz, par la mise en place à proximité d'un extincteur portatif à poudre polyvalente de 6 kg, en précisant : « Ne pas se servir sur flamme gaz » ;
- par la mise en place d'un extincteur portatif à dioxyde de carbone de 2 à 6 kg à proximité des armoires ou locaux électriques.

Les vannes de barrage (gaz, fioul) ou de coupure (électricité) sont installées à l'entrée des bâtiments dans un boîtier sous verre dormant correctement identifié.

Les extincteurs font l'objet de vérifications périodiques conformément à la réglementation en vigueur.

Sont affichées à proximité du téléphone urbain, dans la mesure où il existe, et près de l'entrée du bâtiment, des consignes précises indiquant notamment :

- le numéro d'appel des sapeurs-pompiers : 18 ;
- le numéro d'appel de la gendarmerie : 17 ;
- le numéro d'appel du SAMU : 15 ;
- le numéro d'appel des secours à partir d'un téléphone mobile : 112 ;

ainsi que les dispositions immédiates à prendre en cas de sinistre ou d'accident de toute nature pour assurer la sécurité des personnels et la sauvegarde de l'installation.

Les installations de stockage des carburants doivent être conformes à la réglementation en vigueur.

Les installations électriques sont conçues et construites conformément aux règlements et aux normes applicables. L'exploitant tient à la disposition de l'inspection de l'environnement, spécialité installations classées les éléments justifiant que ses installations électriques et techniques (gaz, chauffage, fioul) sont entretenues en bon état et vérifiées par un professionnel tous les cinq ans ou tous les ans si l'exploitant emploie des salariés ou des stagiaires.

Article 8 – Traitement des effluents

On entend par effluents les déjections liquides ou solides, les eaux de pluie qui ruissellent sur les aires accessibles aux animaux (aires de chargement et de déchargement) ainsi que les eaux usées issues de l'activité d'élevage (eaux de nettoyage, en particulier).

Tout déversement dans le milieu naturel des trop-pleins des ouvrages de stockage est interdit.

Il en est de même pour toutes les eaux de nettoyage nécessaires à l'entretien des parties couvertes des bâtiments d'élevage et de leurs annexes qui ne doivent pas être rejetées dans le milieu naturel.

L'ensemble des lisiers, des purins et fumiers produits sur le site sont épandus sur les îlots de l'EARL DES DEUX ETANGS et de 2 autres exploitants selon le plan d'épandage du dossier d'enregistrement.

Les épandages sont effectués en dehors des week-end et jours fériés.

Le plan d'épandage (annexe 4) est situé sur les communes d'AGONAC, CORNILLE et TRELISSAC pour une superficie de 280 ha 99 dont 74 ha 06 en exploitation propre et 206 ha 93 en mis à disposition.

La surface potentiellement épandable est de 204 ha 80.

La pression azotée est inférieure à 170 kg d'azote par hectare (estimée à 54 kg d'azote par hectare dans le dossier d'enregistrement).

L'exploitant tient à la disposition de l'inspection de l'environnement, spécialité installations classées, le relevé des quantités livrées et les dates de livraison correspondantes.

Chapitre II

Dispositions générales à caractère administratif

Article 9 – Respect de la réglementation du travail

Les conditions ci-dessus ne peuvent, en aucun cas, ni à aucune époque faire obstacle à l'application des dispositions édictées par le livre II du code du travail et des décrets réglementaires pris en exécution dudit livre, dans l'intérêt de l'hygiène et de la sécurité des travailleurs, ni être opposées aux mesures qui pourraient être régulièrement ordonnées dans ce but.

Article 10 – Contrôle de l'administration

L'exploitant doit permettre la visite de son établissement à tout agent commis à cet effet par l'administration.

Article 11 – Délais de prescriptions

La présente autorisation se trouverait périmée de plein droit si l'établissement était transféré sur un autre emplacement ou si son exploitation était interrompue pendant un délai de deux ans.

Article 12 – Cessation d'activité.

Lorsque l'installation cesse l'activité au titre de laquelle elle était autorisée, les exploitants doivent en informer la préfète au moins un mois avant l'arrêt définitif. La notification de l'exploitant doit indiquer les mesures de remise en état, prévues ou réalisées.

Sans préjudice des mesures de l'article R. 512-74 du code de l'environnement, pour l'application des articles R. 512-39-1 à R. 512-39-5 et R. 515-75 du code de l'environnement lorsqu'une installation est mise à l'arrêt définitif, l'exploitant place le site de l'installation dans un état tel qu'il ne puisse porter atteinte aux intérêts mentionnés à l'article L. 511-1 du code de l'environnement et qu'il permette un usage futur du site compatible avec un usage agricole, sauf lorsque l'arrêté préfectoral en dispose autrement.

En particulier, tous les produits dangereux ainsi que tous les déchets doivent être valorisés ou évacués vers des installations dûment autorisées.

Article 13 – Modification ou extension des installations

Toute modification envisagée par l'exploitant aux installations, à leur mode d'utilisation ou à leur voisinage et de nature à entraîner un changement notable des éléments du dossier de demande d'enregistrement doit être portée, avant sa réalisation, à la connaissance de la préfète avec tous les éléments d'appréciation.

Par conséquent, il est interdit à l'exploitant de procéder à l'extension de son établissement et d'y apporter des modifications de nature à en augmenter les inconvénients avant d'en avoir obtenu l'autorisation administrative.

Article 14 – Information des tiers

En vue de l'information des tiers, conformément aux dispositions de l'article R.512-46-24 du code de l'environnement :

- Une copie de l'arrêté d'enregistrement est déposée à la mairie de TRELISSAC (24750) et peut y être consultée ;

- Un extrait de cet arrêté est affiché à la mairie de TRELISSAC (24750) pendant une durée minimum d'un mois ; procès-verbal de l'accomplissement de cette formalité est dressé par les soins du maire ;
- L'arrêté est publié sur le site internet des services de l'Etat de la Dordogne, pendant une durée minimale de quatre mois.

L'information des tiers s'effectue dans le respect du secret de la défense nationale, du secret industriel et de tout secret protégé par la loi.

Article 15 – Délais et voies de recours

La présente décision, prise en application de l'article L.512-7, est soumise à un contentieux de pleine juridiction. Elle peut être déférée à la juridiction administrative compétente, le tribunal administratif de Bordeaux sis 9 rue Tastet – 33000 Bordeaux, dans les délais prévus à l'article R.514-3-1 du même code :

- par l'EARL DES DEUX ETANGS dans un délai de deux mois à compter de la date de notification du présent arrêté ;
- par les tiers intéressés en raison des inconvénients ou des dangers que le fonctionnement de l'installation présente pour les intérêts mentionnés aux articles L. 211-1 et L. 511-1 dans un délai de deux mois à compter du premier jour de la publication ou de l'affichage de ces décisions.

Le tribunal administratif peut être saisi par l'application informatique « Télérecours citoyens » accessible par le site internet « www.telerecours.fr ».

Article 16 – Exécution

Le secrétaire général de la préfecture de la Dordogne, le directeur départemental de l'emploi, du travail, de la solidarité, et de la protection des populations de la Dordogne, le maire de la commune de TRELISSAC (24750), sont chargés, chacun en ce qui le concerne, de l'exécution du présent arrêté dont une copie est adressée à l'EARL DES DEUX ETANGS.

Périgueux, le **13 JUIN 2025**

La préfète,

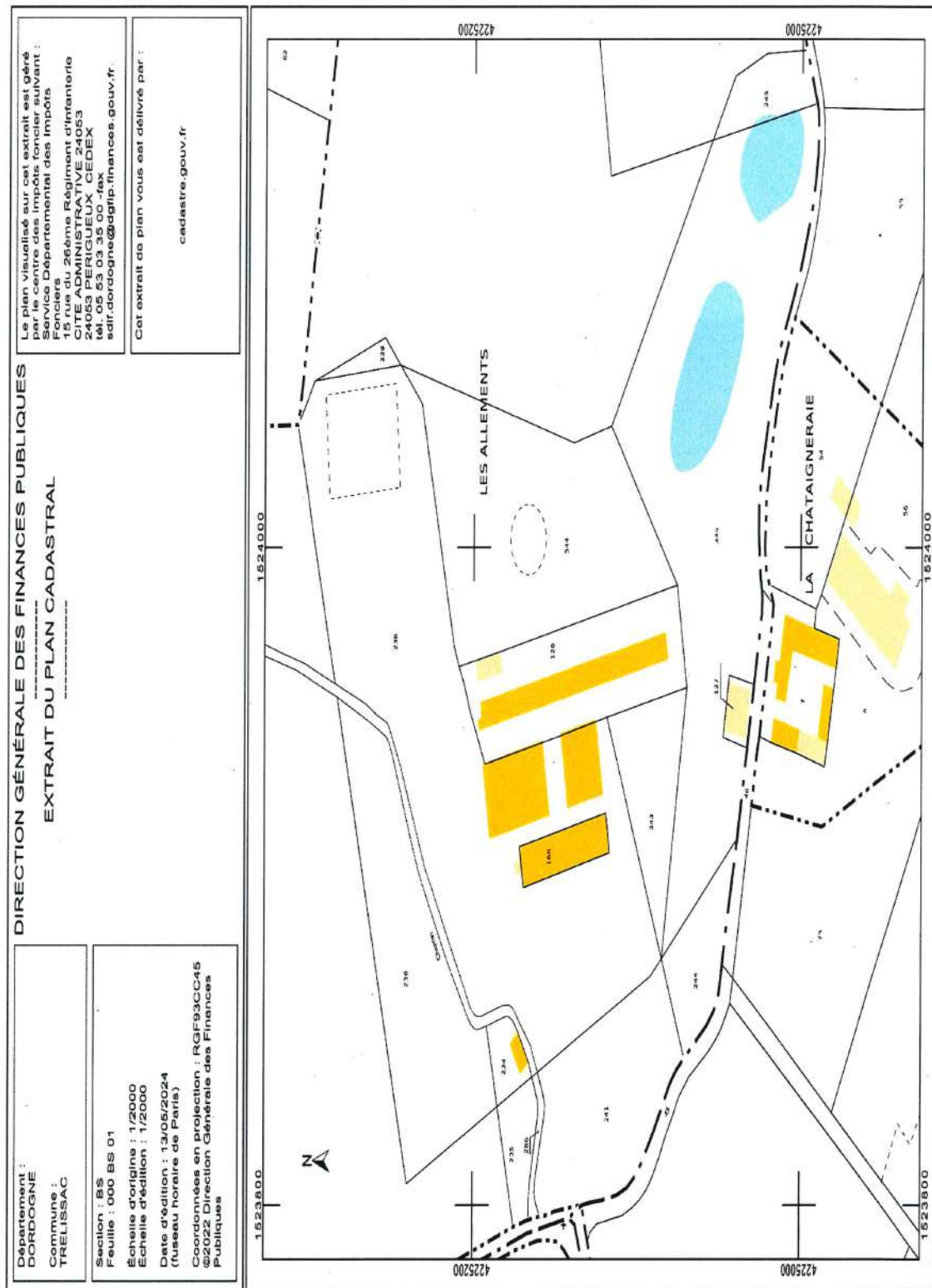
Pour la Préfète et par délégation,
le Secrétaire Général

Nicolas DUFAUD

ANNEXE 1 : PLAN DU SITE D'ÉLEVAGE DE L'EARL DES DEUX ETANGS



ANNEXE 2 : PLAN DE SITUATION CADASTRALE DU SITE D'ÉLEVAGE DE L'EARL DES DEUX ETANGS



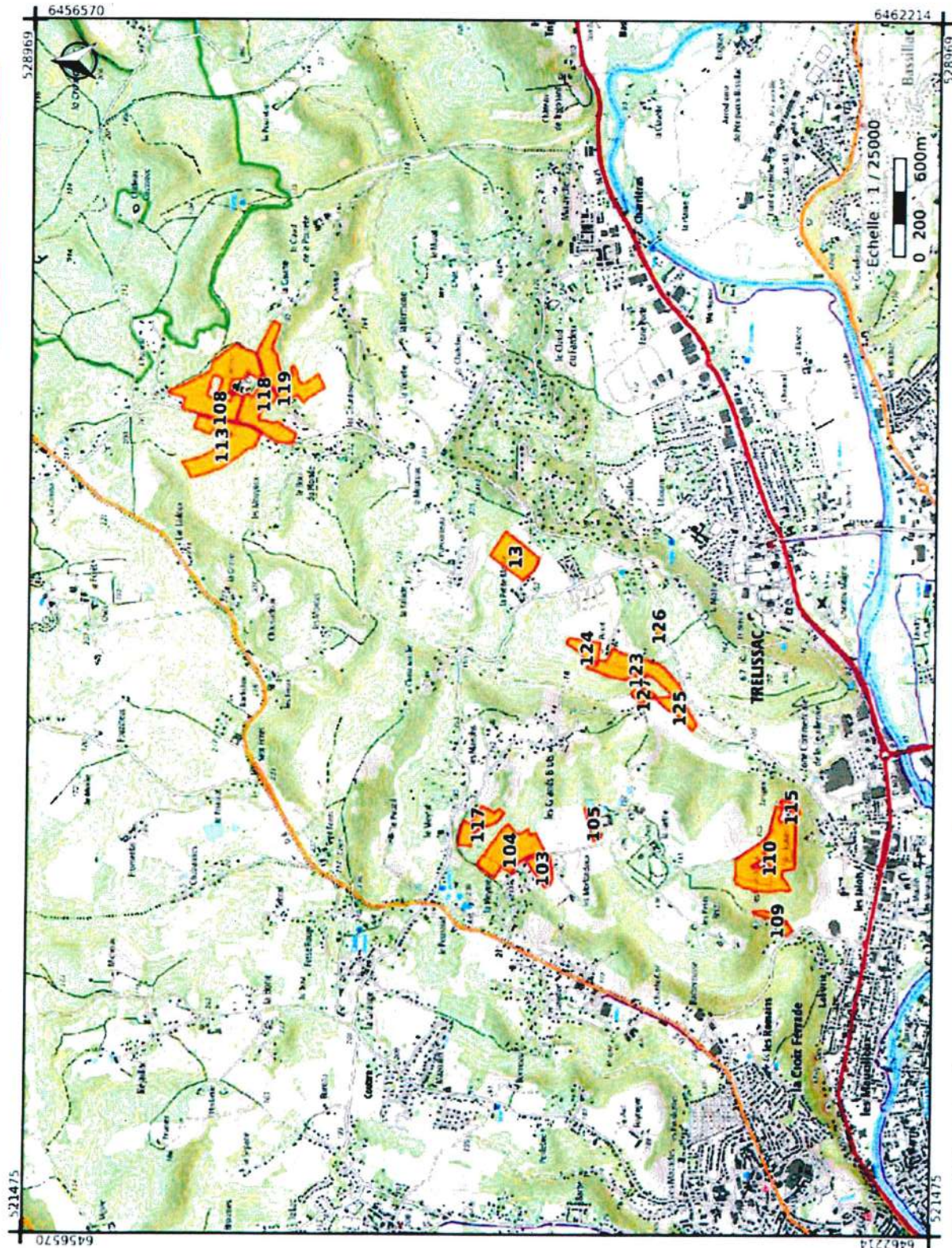
ANNEXE 3 : PLAN DE RÉPARTITION DES EFFECTIFS DU SITE D'ÉLEVAGE DE L'EARL DES DEUX ETANGS

ANNEXE 4 : PRESENTATION DES PARCELLES DU PLAN D'EPANDAGE

EARL des 2 Etangs

N° îlot	Unité	Commune	Système cultural	Surfaces en ha	Surfaces non épandables ha	Motif (non épandable)	Surfaces sous conditions ha	Surfaces épandables ha
13	1	TRELISSAC	Terre labourable en rotation	4,70	0,41	HAB	1,91	2,38
103	1	TRELISSAC	Terre labourable en rotation	1,97	0,70	HAB	1,02	0,25
104	1	TRELISSAC	Terre labourable en rotation	5,88	0,42	HAB	1,23	4,23
104	3	TRELISSAC	Terre labourable en rotation	1,07	0,00	HAB	0,37	0,70
105	24	TRELISSAC	Terre labourable en rotation	1,17	0,00		0,00	1,17
108	2	TRELISSAC	Prairie temporaire non pâturée	0,36	0,00	HAB	0,18	0,18
	3	TRELISSAC	Terre labourable en rotation	3,00	0,00	HAB	0,48	2,52
	35	TRELISSAC	Prairie temporaire non pâturée	8,32	0,98	HAB, HYD	1,32	6,02
109	37	TRELISSAC	Prairie temporaire non pâturée	1,13	1,13	HAB, TEC	0,00	0,00
110	38	TRELISSAC	Terre labourable en rotation	2,83	0,00	HAB	0,65	2,18
	39	TRELISSAC	Prairie permanente non pâturée	5,09	0,54	HAB	1,83	2,72
	40	TRELISSAC	Terre labourable en rotation	3,46	0,51	HAB	1,57	1,38
113	46	TRELISSAC	Prairie temporaire non pâturée	8,02	0,46	HAB, HYD	0,62	6,94
115	48	TRELISSAC	Prairie temporaire non pâturée	0,44	0,44	HAB, TEC	0,00	0,00
117	50	TRELISSAC	Prairie permanente non pâturée	2,84	2,84	HAB, PENTE	0,00	0,00
118	2	TRELISSAC	Prairie temporaire non pâturée	1,01	0,07	HAB, HYD	0,09	0,85
	3	TRELISSAC	Terre labourable en rotation	1,80	0,08	HAB	0,76	0,96
	51	TRELISSAC	Prairie temporaire non pâturée	2,16	0,81	HAB	1,20	0,15
	53	TRELISSAC	Prairie temporaire non pâturée	0,64	0,35	HAB, HYD	0,19	0,10
119	54	TRELISSAC	Prairie temporaire non pâturée	1,15	0,24	HAB	0,29	0,62
	55	TRELISSAC	Terre labourable en rotation	3,30	0,00	HAB	0,44	2,86

	56	TRELISSAC	Prairie temporaire non pâturée	2,43	0,38	HAB	0,70	1,35
123	61	TRELISSAC	Prairie temporaire non pâturée	2,08	1,61	HAB,PENT E	0,00	0,47
	62	TRELISSAC	Terre labourable en rotation	3,95	0,59	HAB	1,42	1,94
124	63	TRELISSAC	Prairie temporaire non pâturée	1,79	0,26	HAB	0,63	0,90
125	64	TRELISSAC	Terre labourable en rotation	0,59	0,05	HAB,HYD	0,51	0,03
	65	TRELISSAC	Terre labourable en rotation	1,61	0,15	HAB,HYD	0,13	1,33
126	66	TRELISSAC	Prairie temporaire non pâturée	0,39	0,00		0,00	0,39
127	67	TRELISSAC	Prairie temporaire non pâturée	0,88	0,88	HAB,HYD	0,00	0,00
Total				74,06	13,9		17,54	42,62



Régime : IC - Installation classée
Créé le 18/03/2024, modifié le 18/03/2024

Ilots : Contours

Limites

Unité d'épandage : Système cultural

Prairie permanente non pâturée

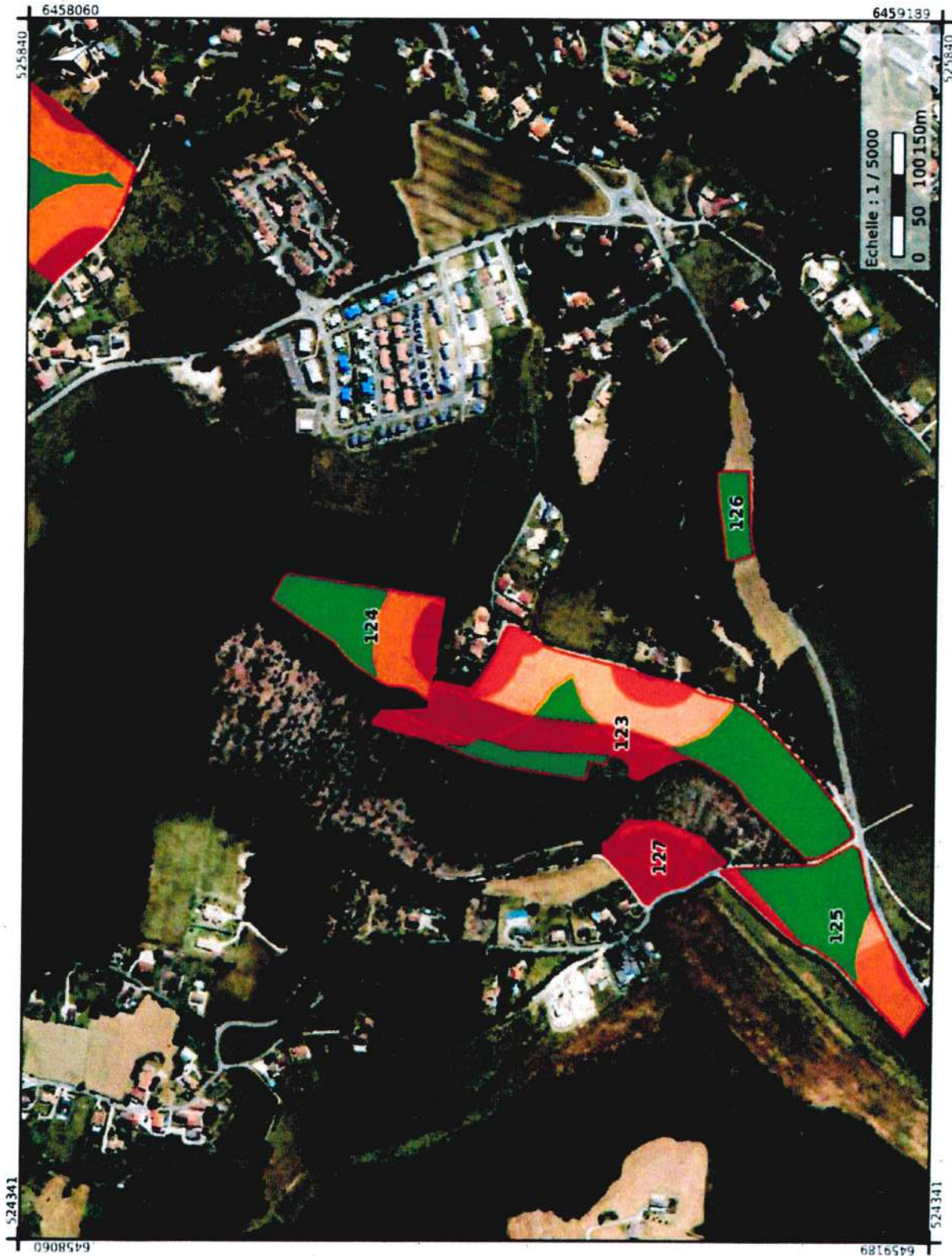
Prairie temporaire non pâturée en rotation

Terre labourable en rotation

Fonds de plan : SCAN25 © - IGN

Sources : IGN

EARL DES DEUX ETANGS



Régime : IC - Installation classée
Créé le 18/03/2024, modifié le 18/03/2024
Effluent n°1 : Lisier
Condition d'épandage n°1 : rampe
Effluent n°2 : Lisier
Condition d'épandage n°2 : autres cas comme buse
palette

Ilots : Contours

Limites

Zones d'aptitudes pour deux effluents : Aptitude

Autorisé pour les deux effluents

Autorisé sous condition

Interdit pour les deux effluents

Fonds de plan : BDORTHO® - IGN

Sources : IGN - Synthèse des dates de prise
de vue

mesparcelles
L'accélérateur de performance

Commentaire :

Cartographie réalisée selon les déclarations de l'agriculteur

EARL DES DEUX ETANGS

Régime : IC - Installation classée
Créé le 18/03/2024, modifié le 18/03/2024
Effluent n°1 : Liser
Condition d'épandage n°1 : rampe
Effluent n°2 : Liser
Condition d'épandage n°2 : autres cas comme buse
palette

Ilots : Contours

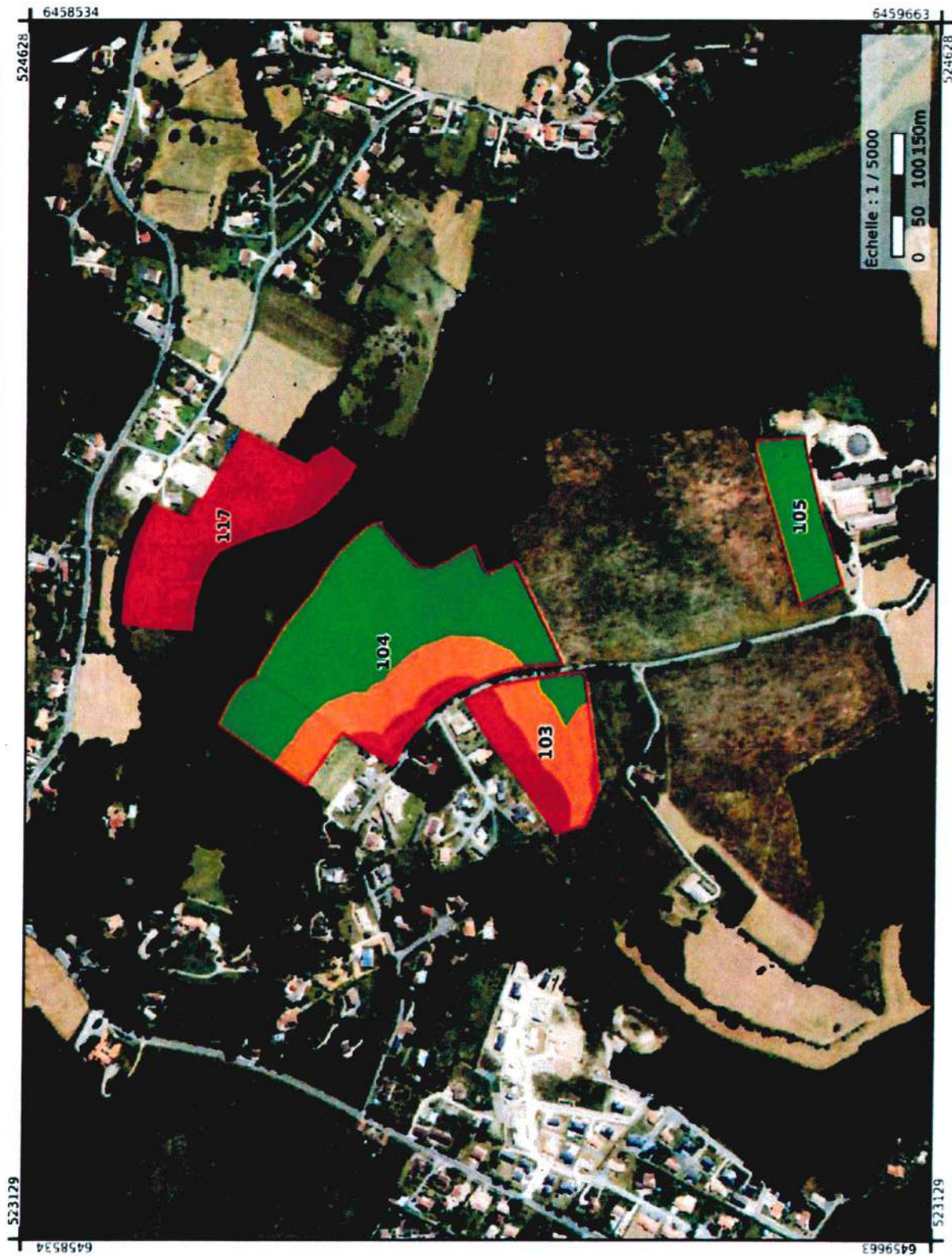
Limites

Zones d'aptitudes pour deux effluents : Aptitude

Autorisé pour les deux effluents

Autorisé sous condition

Interdit pour les deux effluents



Fonds de plan : BDORTHO® - IGN

Sources : IGN - Synthèse des dates de prise
de vue



Commentaire :

Cartographie réalisée selon les déclarations de l'agriculteur

EARL DES DEUX ETANGS

Régime : IC - Installation classée
Créé le 18/03/2024, modifié le 18/03/2024
Effluent n°1 : Liser
Condition d'épandage n°1 : rampe
Effluent n°2 : Liser
Condition d'épandage n°2 : autres cas comme buse
palette

Ilots : Contours

Limites

Zones d'aptitudes pour deux effluents : Aptitude

Autorisé pour les deux effluents

Autorisé sous condition

Interdit pour les deux effluents



Fonds de plan : BDORTHO® - IGN

Sources : IGN - Synthèse des dates de prise
de vue



Commentaire :

Cartographie réalisée selon les déclarations de l'agriculteur

EARL DES DEUX ETANGS

Régime : IC - Installation classée
Créé le 18/03/2024, modifié le 18/03/2024
Effluent n°1 : Liser
Condition d'épandage n°1 : rampe
Effluent n°2 : Liser
Condition d'épandage n°2 : autres cas comme buse
palette

Ilots : Contours

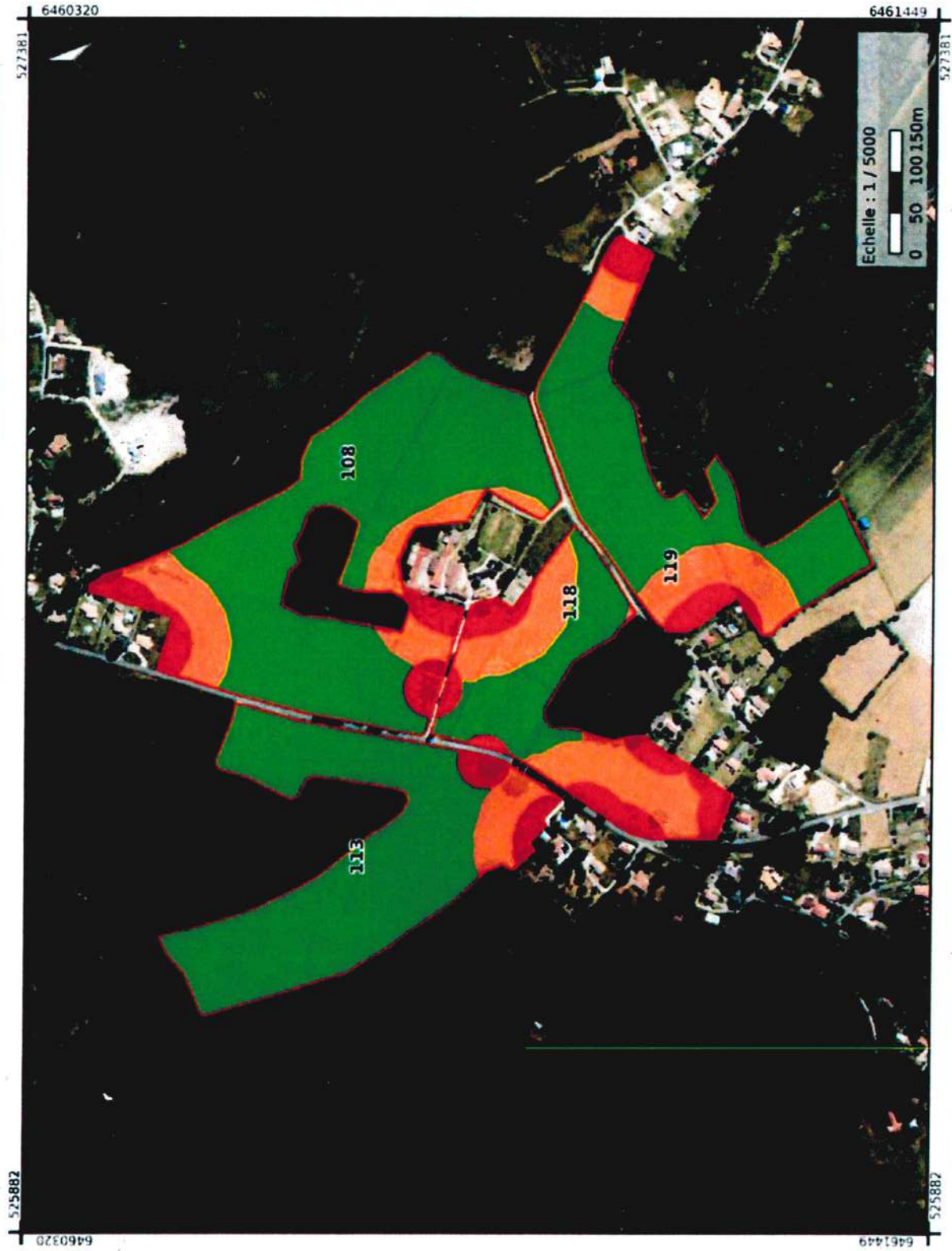
Limiles

Zones d'aptitudes pour deux effluents : Aptitude

Autorisé pour les deux effluents

Autorisé sous condition

Interdit pour les deux effluents



Fonds de plan : BDORTHO® - IGN

Sources : IGN - Synthèse des dates de prise
de vue



Commentaire :

Cartographie réalisée selon les déclarations de l'agriculteur

EARL DES DEUX ETANGS

Régime : IC - Installation classée
Créé le 18/03/2024, modifié le 18/03/2024
Effluent n°1 : Lisier
Condition d'épandage n°1 : rampe
Effluent n°2 : Lisier
Condition d'épandage n°2 : autres cas comme buse
palette

Ilots : Contours

Limites

Zones d'aptitudes pour deux effluents : Aptitude

Autorisé pour les deux effluents

Autorisé sous condition

Interdit pour les deux effluents

Fonds de plan : BDORTHO® - IGN

Sources : IGN - Synthèse des dates de prise
de vue



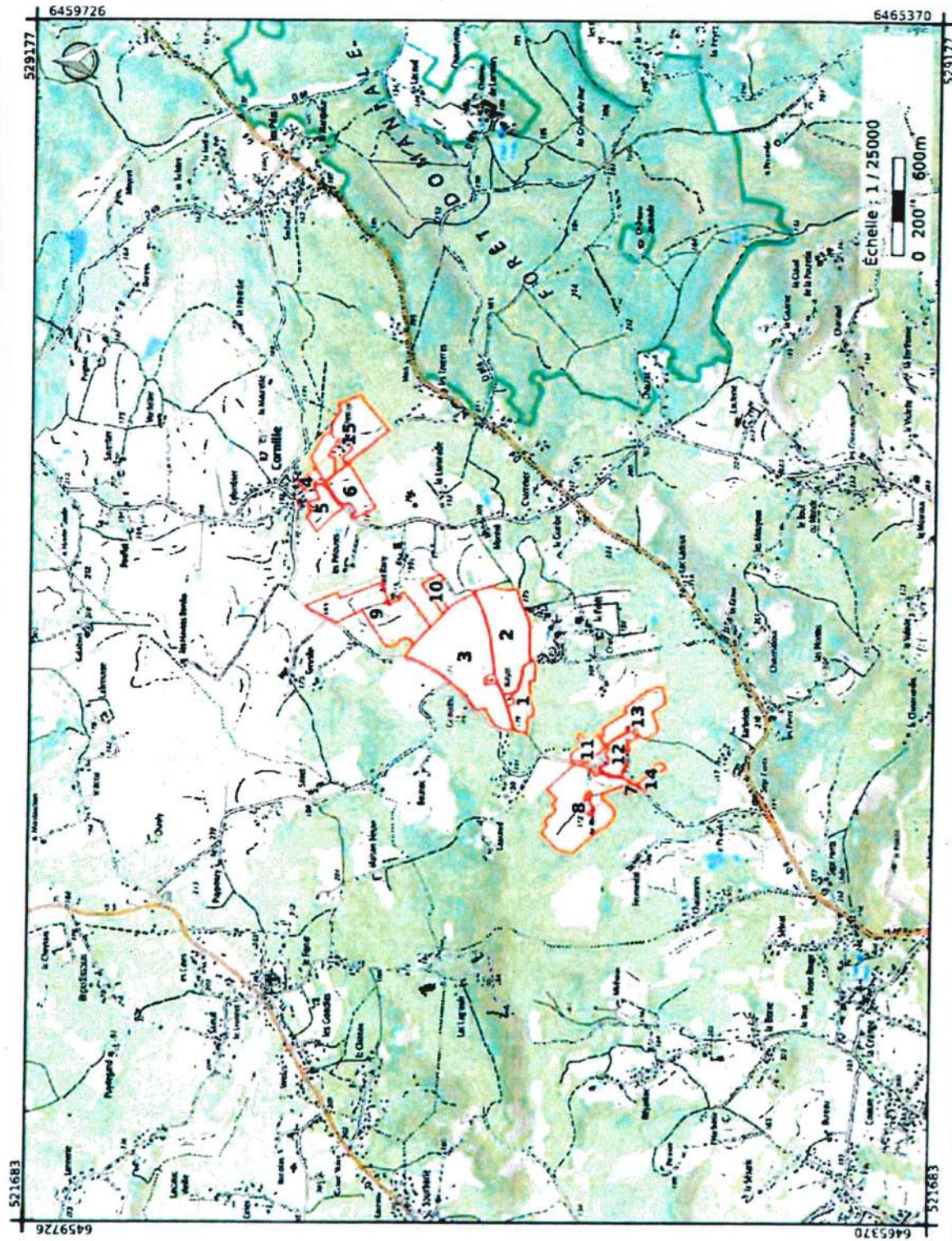
Commentaire :

Cartographie réalisée selon les déclarations de l'agriculteur

SCEA l'Obélisque

N° îlot	Unité	Commune	Système cultural	Surfaces en ha	Surfaces non épanables	Motif (non épanable)	Surfaces sous conditions	Surfaces épanables ha
1	1	CORNILLE	Terre labourable en rotation	2,17	0,48	HAB	1,23	0,46
	2	CORNILLE	Prairie permanente non pâturée	1,87	0,09	HAB	0,75	1,03
2	1	CORNILLE	Terre labourable en rotation	9,24	0,03	HAB	0,78	8,43
	11	CORNILLE	Prairie permanente non pâturée	0,03	0,03	HAB,TEC	0,00	0,00
	2	CORNILLE	Terre labourable en rotation	4,92	0,45	HAB	1,71	2,76
3	1	CORNILLE	Terre labourable en rotation	10,71	1,28	HAB	3,69	5,74
	2	CORNILLE	Prairie permanente non pâturée	0,68	0,00	HAB	0,02	0,66
	3	CORNILLE	Terre labourable en rotation	12,10	0,00	0,00	0,00	12,10
4	1	CORNILLE	Cultures pérennes	0,56	0,51	HAB	0,05	0,00
5	1	CORNILLE	Cultures pérennes	0,08	0,07	HAB	0,01	0,00
	2	CORNILLE	Terre labourable en rotation	3,42	0,40	HAB,HYD	1,25	1,77
6	1	CORNILLE	Cultures pérennes	0,17	0,04	HAB	0,08	0,05
	2	CORNILLE	Terre labourable en rotation	4,76	0,43	HAB,HYD	0,32	4,01
7	1	CORNILLE	Prairie permanente non pâturée	0,32	0,01	HAB	0,26	0,05
8	1	CORNILLE	Terre labourable en rotation	3,09	0,00		0,00	3,09
	2	CORNILLE	Terre labourable en rotation	3,13	0,00		0,00	3,13
	3	CORNILLE	Prairie permanente non pâturée	1,33	0,00		0,00	1,33
	4	CORNILLE	Prairie permanente non pâturée	5,96	0,09	HAB	0,60	5,27
	5	CORNILLE	Prairie permanente non pâturée	1,12	0,00		0,00	1,12
	6	CORNILLE	Terre labourable en rotation	1,81	0,00		0,00	1,81
9	1	CORNILLE	Prairie permanente non pâturée	1,39	0,00	HAB	0,04	1,35
	2	CORNILLE	Terre labourable en rotation	5,89	0,01	HAB	0,49	5,39
	3	CORNILLE	Prairie permanente non pâturée	0,90	0,39	HAB	0,34	0,17
	4	CORNILLE	Terre labourable en rotation	3,00	0,00		0,00	3,00
	5	CORNILLE	Terre labourable en rotation	2,65	0,06	HAB	0,61	1,98

	6	CORNILLE	Cultures pérennes	0,22	0,00		0,00	0,22
	7	CORNILLE	Prairie permanente non pâturée	0,07	0,01	HAB	0,06	0,00
10	1	CORNILLE	Cultures pérennes	0,07	0,00		0,00	0,07
	2	CORNILLE	Terre labourable en rotation	1,36	0,00		0,00	1,36
11	1	CORNILLE	Prairie permanente non pâturée	0,23	0,00	HAB	0,13	0,10
	2	CORNILLE	Terre labourable en rotation	1,96	0,14	HAB	1,03	0,79
12	1	CORNILLE	Prairie permanente non pâturée	0,07	0,07	HAB	0,00	0,00
	10	CORNILLE	Terre labourable en rotation	0,99	0,22	HAB	0,35	0,42
	11	CORNILLE	Terre labourable en rotation	1,30	0,18	HAB	1,00	0,12
	2	CORNILLE	Prairie permanente non pâturée	0,26	0,09	HAB	0,17	0,00
	3	CORNILLE	Prairie permanente non pâturée	0,32	0,00	HAB	0,03	0,29
	4	CORNILLE	Terre labourable en rotation	0,05	0,00	HAB	0,05	0,00
13	1	CORNILLE	Terre labourable en rotation	6,53	0,53	HAB	1,74	4,26
14	1	CORNILLE	Prairie permanente non pâturée	1,12	0,00	HAB	0,29	0,83
15	1	CORNILLE	Terre labourable en rotation	0,78	0,32	HAB	0,46	0,00
	2	CORNILLE	Cultures pérennes	0,17	0,04	HAB	0,13	0,00
	3	CORNILLE	Terre labourable en rotation	0,20	0,00	HAB	0,19	0,01
	4	CORNILLE	Prairie permanente non pâturée	0,22	0,10	HAB	0,12	0,00
	5	CORNILLE	Terre labourable en rotation	1,52	0,35	HAB	1,02	0,15
	6	CORNILLE	Prairie permanente non pâturée	0,64	0,00		0,00	0,64
	7	CORNILLE	Autres	0,38	0,38	HAB,TEC	0,00	0,00
	8	CORNILLE	Prairie permanente non pâturée	0,85	0,00	HAB	0,23	0,62
	9	CORNILLE	Terre labourable en rotation	5,99	0,03	HAB	0,96	5,00
Total				106,60	6,83		20,19	79,58



Commentaire :

Cartographie réalisée selon les déclarations de l'agriculteur

Régime : IC - Installation classée
Créé le 18/03/2024, modifié le 18/03/2024

Ilots : Contours

Limites

Fonds de plan : SCAN25 © - IGN

Sources : IGN

SCEA l'obélisque

Régime : IC - Installation classée
Créé le 18/03/2024, modifié le 18/03/2024
Effluent n°1 : Lsier
Condition d'épandage n°1 : autres cas comme buse
palette
Effluent n°2 : Lsier
Condition d'épandage n°2 : rampe

Ilots : Contours

Limites

Zones d'aptitudes pour deux effluents : Aptitude

Autorisé pour les deux effluents

Autorisé sous condition

Interdit pour les deux effluents



Fonds de plan : BDORTHO® - IGN

Sources : IGN - Synthèse des dates de prise
de vue



Commentaire :

Cartographie réalisée selon les déclarations de l'agriculteur

SCEA l'obélisque



Régime : IC - Installation classée
Créé le 18/03/2024, modifié le 18/03/2024
Effluent n°1 : Lisier
Condition d'épandage n°1 : autres cas comme buse
pallote
Effluent n°2 : Lisier
Condition d'épandage n°2 : rampe

Ilots : Contours

Limites

Zones d'aptitudes pour deux effluents : Aptitude

Autorisé pour les deux effluents

Autorisé sous condition

Interdit pour les deux effluents

Fonds de plan : BDORTHO® - IGN

Sources : IGN - Synthèse des dates de prise
de vue

mesparcelles
l'expert en performance

Commentaire :

Cartographie réalisée selon les déclarations de l'agriculteur

SCEA l'obélisque



Régime : IC - Installation classée
Créé le 18/03/2024, modifié le 18/03/2024
Effluent n°1 : Lisier
Condition d'épandage n°1 : autres cas comme buse palette
Effluent n°2 : Lisier
Condition d'épandage n°2 : rampe

Ilots : Contours

Limites

Zones d'aptitudes pour deux effluents : Aptitude

Autorisé pour les deux effluents

Autorisé sous condition

Interdit pour les deux effluents

Fonds de plan : BDORTHO® - IGN

Sources : IGN - Synthèse des dates de prise de vue

Commentaire :

Cartographie réalisée selon les déclarations de l'agriculteur

SCEA l'obélisque

Régime : IC - Installation classée
Créé le 18/03/2024, modifié le 18/03/2024
Effluent n°1 : Lisier
Condition d'épandage n°1 : autres cas comme buse
palette
Effluent n°2 : Lisier
Condition d'épandage n°2 : rampe

Ilots : Contours

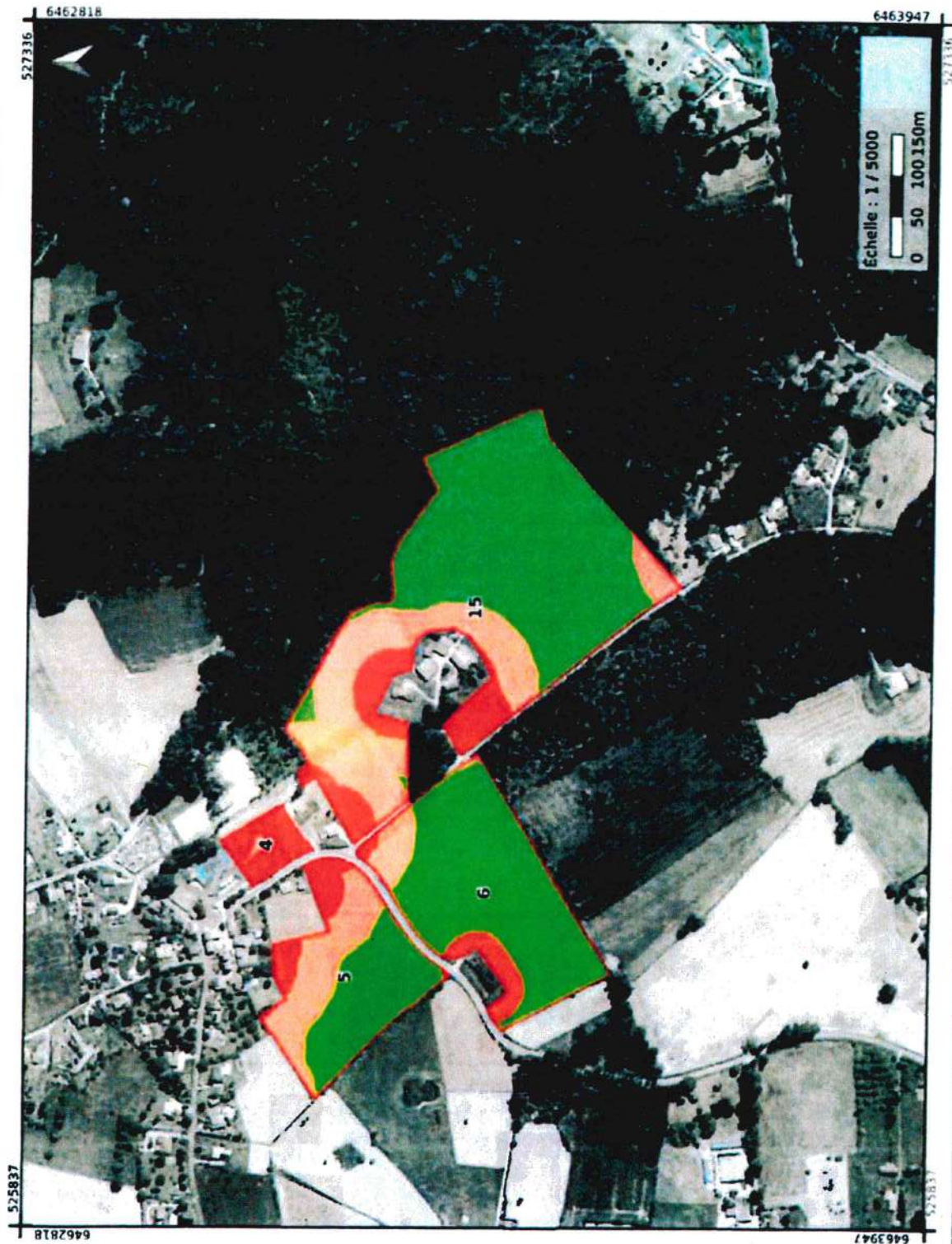
Limites

Zones d'aptitudes pour deux effluents : Aptitude

Autorisé pour les deux effluents

Autorisé sous condition

Interdit pour les deux effluents



Fonds de plan : BDORTHO® - IGN

Sources : IGN - Synthèse des dates de prise
de vue



Commentaire :

Cartographie réalisée selon les déclarations de l'agriculteur

Hubert SARTORIO

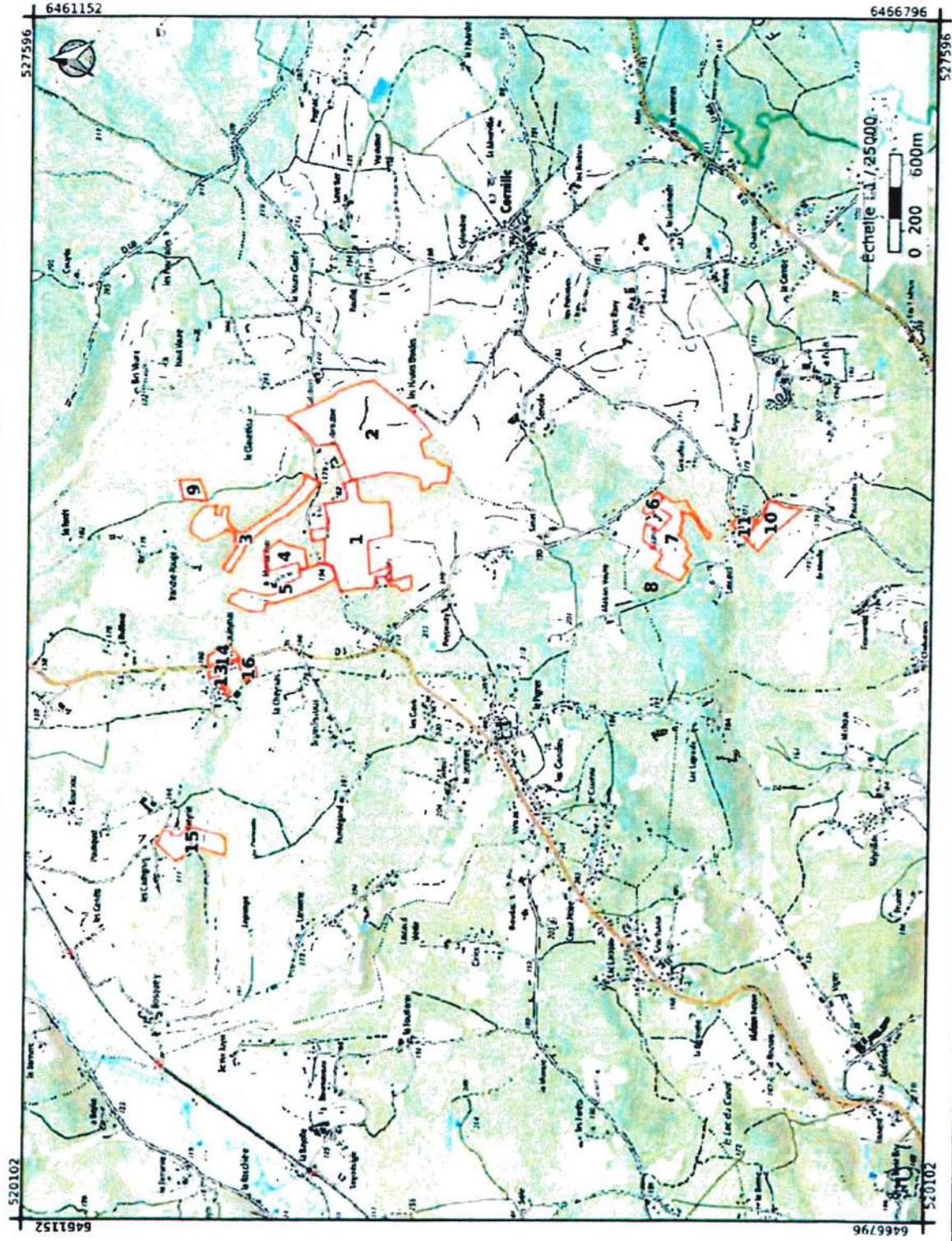
N° îlot	Unité	Commune	Système cultural	Surfaces en ha	Surfaces non épan­dables	Motif (non épan­dable)	Surfaces sous conditions	Surfaces épan­dables ha
1	1	AGONAC	Prairie permanente non pâ­turée	0,63	0,07	HAB	0,41	0,15
	2	AGONAC	Terre labourable en rotation	3,55	0,33	HAB	0,92	2,30
	3	AGONAC	Terre labourable en rotation	9,97	0,36	HAB	1,95	7,66
	4	AGONAC	Terre labourable en rotation	4,48	0,02	HAB	0,35	4,11
	5	AGONAC	Prairie permanente non pâ­turée	1,71	0,50	HAB	0,51	0,70
2	1	AGONAC	Terre labourable en rotation	15,59	0,00		0,00	15,59
	3	AGONAC	Terre labourable en rotation	19,36	0,18	HAB	1,51	17,67
3	1	AGONAC	Prairie permanente non pâ­turée	9,10	0,00		0,00	9,10
4	1	AGONAC	Terre labourable en rotation	0,23	0,05	HAB	0,18	0,00
	2	AGONAC	Terre labourable en rotation	3,08	0,15	HAB	0,55	2,38
5	1	AGONAC	Terre labourable en rotation	2,05	0,00	HAB	0,31	1,74
	11	AGONAC	Autres	0,12	0,12	TEC	0,00	0,00
	2	AGONAC	Terre labourable en rotation	4,46	0,08	HAB	1,13	3,25
	5	AGONAC	Autres	0,17	0,17	TEC	0,00	0,00
	6	AGONAC	Autres	0,13	0,13	TEC	0,00	0,00
	7	AGONAC	Autres	0,11	0,11	TEC	0,00	0,00
6	1	CORNILLE	Terre labourable en rotation	0,81	0,22	HAB	0,33	0,26
7	1	CORNILLE	Terre labourable en rotation	1,68	0,00	HAB	0,10	1,58
	2	CORNILLE	Autres	0,39	0,39	HAB, TEC	0,00	0,00
	3	CORNILLE	Terre labourable en rotation	5,42	0,00	HAB	0,17	5,25
	4	CORNILLE	Prairie permanente non pâ­turée	1,03	0,00		0,00	1,03
	5	CORNILLE	Prairie temporaire non pâ­turée en rotation	0,15	0,00		0,00	0,15
	6	CORNILLE	Autres	0,22	0,22	TEC	0,00	0,00
8	1	CORNILLE	Prairie permanente non pâ­turée	0,30	0,00		0,00	0,30
9	1	AGONAC	Prairie permanente non pâ­turée	1,74	0,00		0,00	1,74

10	1	CORNILLE	Terre labourable en rotation	3,24	0,00	HAB	0,29	2,95
	10	CORNILLE	Prairie temporaire non pâturée en rotation	0,03	0,03	HAB,TEC	0,00	0,00
	11	CORNILLE	Prairie permanente non pâturée	0,07	0,07	HAB,TEC	0,00	0,00
	2	CORNILLE	Autres	0,09	0,09	HAB,TEC	0,00	0,00
	3	CORNILLE	Autres	0,08	0,08	HAB,TEC	0,00	0,00
	4	CORNILLE	Terre labourable en rotation	0,97	0,10	HAB	0,32	0,55
11	1	CORNILLE	Terre labourable en rotation	1,07	0,40	HAB	0,55	0,12
13	1	AGONAC	Prairie permanente non pâturée	0,64	0,57	HAB	0,07	0,00
14	1	AGONAC	Prairie permanente non pâturée	1,47	0,36	HAB	0,92	0,19
15	1	AGONAC	Prairie permanente non pâturée	5,07	0,07	HAB	1,86	3,14
16	1	AGONAC	Prairie permanente non pâturée	1,12	0,03	HAB	0,40	0,69
Total				100,33	4,90		12,83	82,60

Plan d'épandage de **SARTORIO Hubert**, commune de AGONAC

Commune(s) concernée(s) : CHAMPCEVINEL, TRELISSAC, CORNILLE, SORGES ET LIGUEUX EN PERIGORD, AGONAC,

SARTORIO Hubert



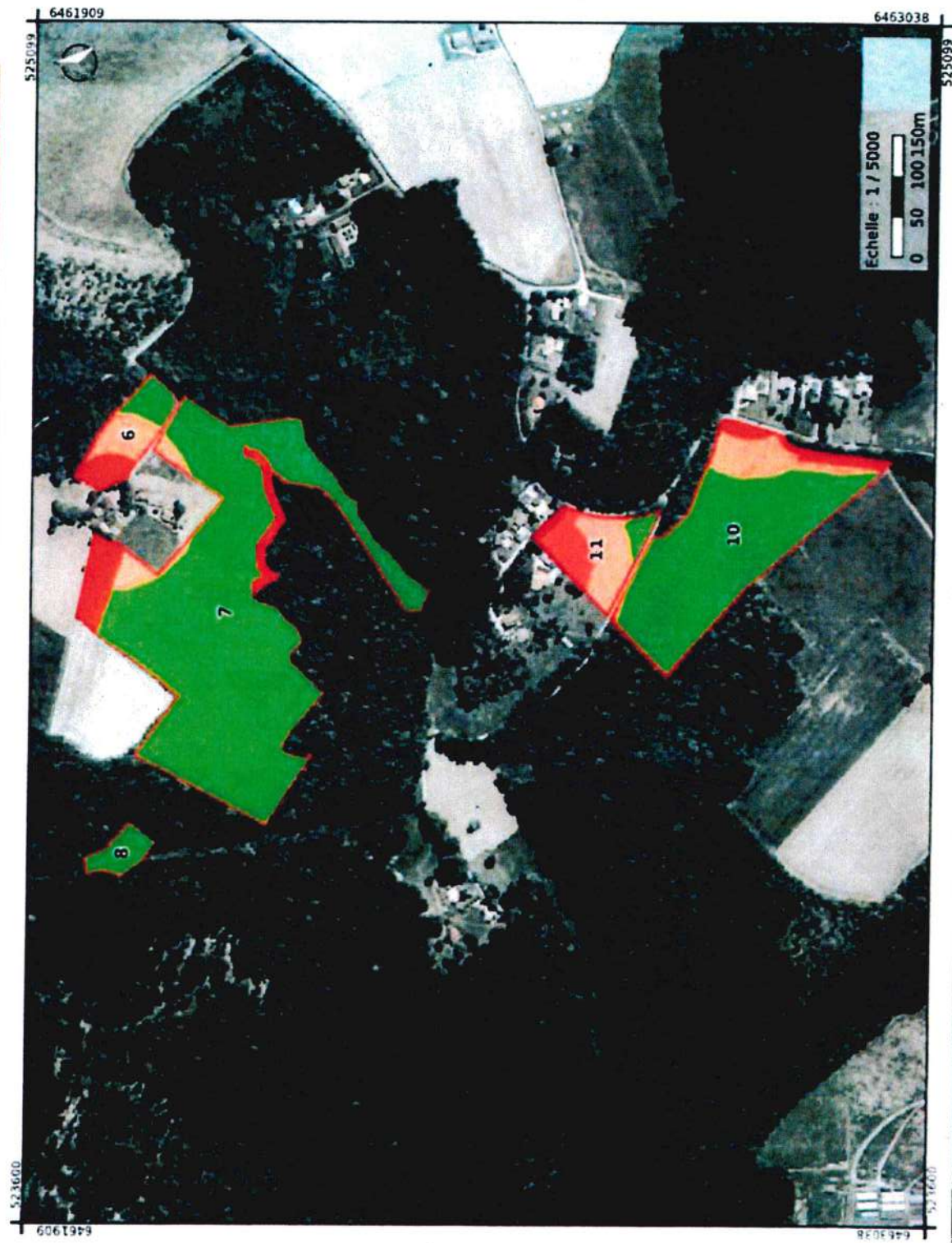
Fonds de plan : SCAN25 © - IGN

Sources : IGN



Commentaire :

Cartographie réalisée selon les déclarations de l'agriculteur



Régime : IC - Installation classée
Créé le 18/03/2024, modifié le 18/03/2024
Effluent n°1 : Lisier
Condition d'épandage n°1 : autres cas comme buse
palette
Effluent n°2 : Lisier
Condition d'épandage n°2 : rampe

Ilots : Contours

Limites

Zones d'aptitudes pour deux effluents : Aptitude

Autorisé pour les deux effluents
Autorisé sous condition
Interdit pour les deux effluents

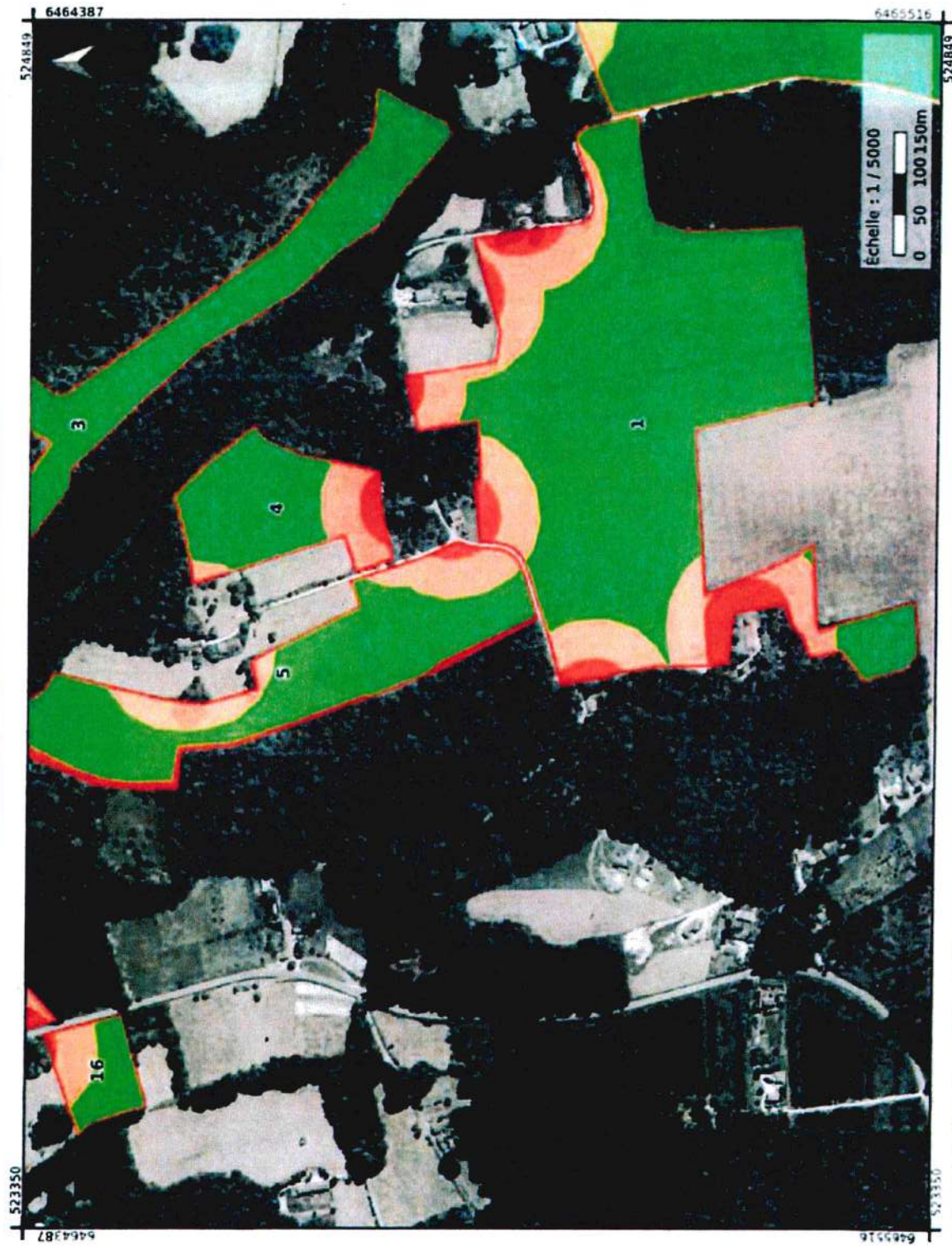
Ponds de plan : BDORTHO® - IGN

Sources : IGN - Synthèse des dates de prise
de vue

mesparcelles
l'accélérateur de performance

Commentaire :

Cartographie réalisée selon les déclarations de l'agriculteur



Régime : IC - Installation classée
Créé le 18/03/2024, modifié le 18/03/2024
Effluent n°1 : Lisier
Condition d'épandage n°1 : autres cas comme buse
palette
Effluent n°2 : Lisier
Condition d'épandage n°2 : rampe

Ilots : Contours

Limites

Zones d'aptitudes pour deux effluents : Aptitude

Autorisé pour les deux effluents

Autorisé sous condition

Interdit pour les deux effluents

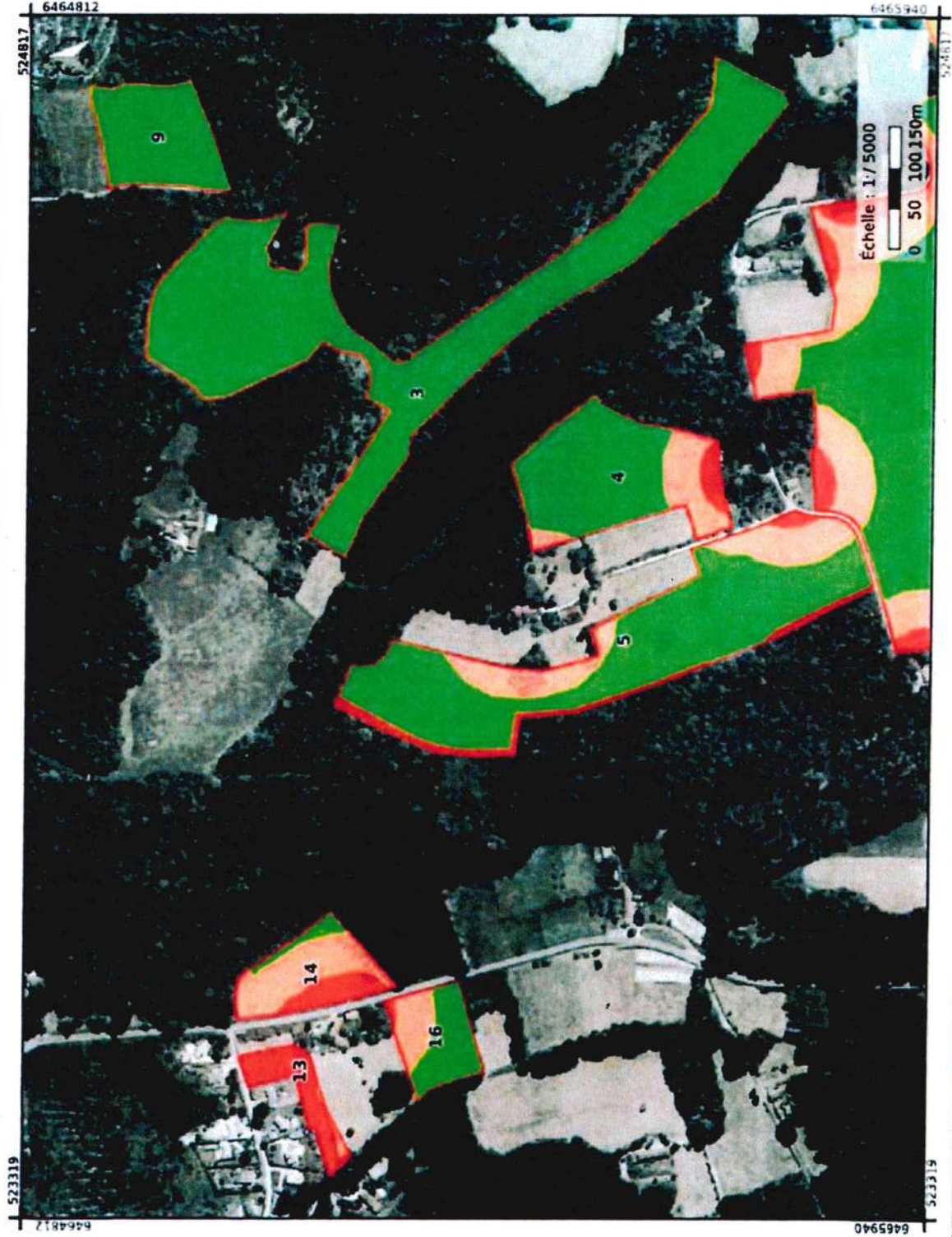
Fonds de plan : BDORTHO® - IGN

Sources : IGN - Synthèse des dates de prise
de vue



Commentaire :

Cartographie réalisée selon les déclarations de l'agriculteur



Régime : IC - Installation classée
Créé le 18/03/2024, modifié le 18/03/2024
Effluent n°1 : Lisier
Condition d'épandage n°1 : autres cas comme buses
palettes
Effluent n°2 : Lisier
Condition d'épandage n°2 : rampe

Ilots : Contours

Limites

Zones d'aptitudes pour deux effluents : Aptitude

Autorisé pour les deux effluents
Autorisé sous condition
Interdit pour les deux effluents

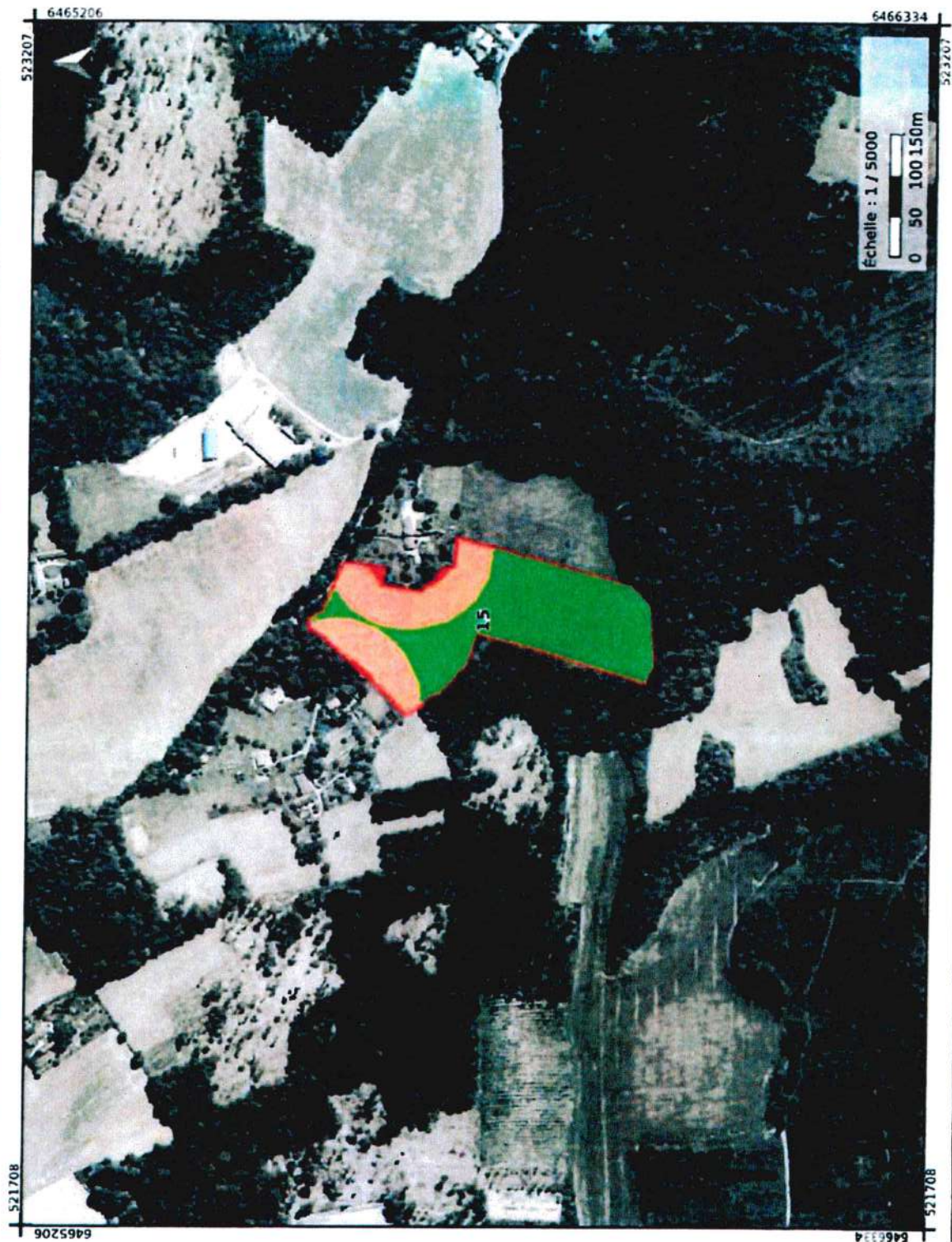
Fonds de plan : BDORTHO® - IGN

Sources : IGN - Synthèse des dates de prise
de vue

mesparcelles
l'expert en performance

Commentaire :

Cartographie réalisée selon les déclarations de l'agriculteur



Régime : IC - Installation classée
Créé le 18/03/2024, modifié le 18/03/2024
Effluent n°1 : Lisier
Condition d'épandage n°1 : autres cas comme buse
palette
Effluent n°2 : Lisier
Condition d'épandage n°2 : rampe

Ilots : Contours

Limites

Zones d'aptitudes pour deux effluents : Aptitude

Autorisé pour les deux effluents
Autorisé sous condition
Interdit pour les deux effluents

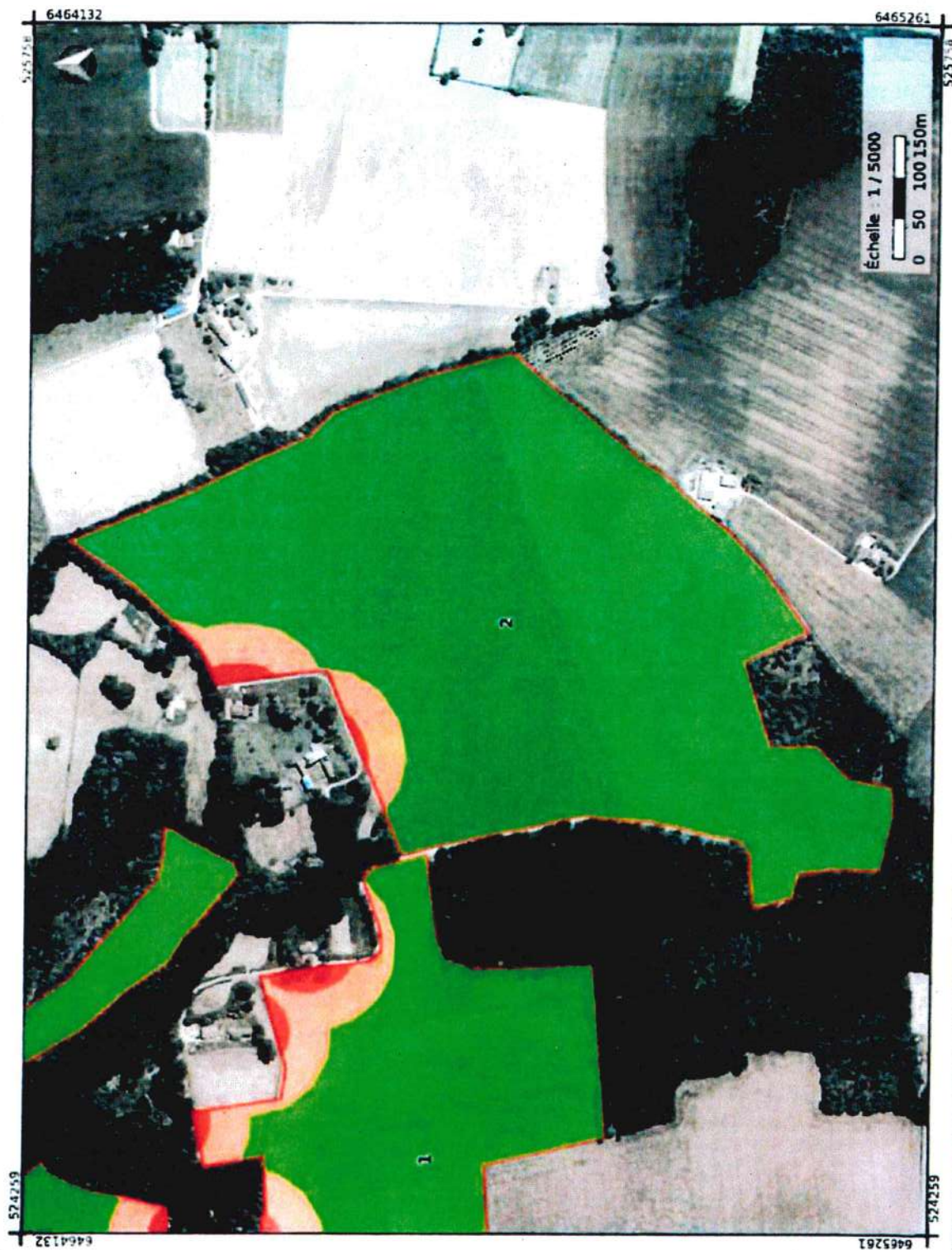
Fonds de plan : BDORTHO® - IGN

Sources : IGN - Synthèse des dates de prise
de vue

mesparcelles
l'accélérateur de performance

Commentaire :

Cartographie réalisée selon les déclarations de l'agriculteur



Régime : IC - Installation classée
Créé le 18/03/2024, modifié le 12/03/2024
Effluent n°1 : Lixier
Condition d'épandage n°1 : autres cas comme buse
palette
Effluent n°2 : Lixier
Condition d'épandage n°2 : rampe

Ilots : Contours

Limites

Zones d'aptitudes pour deux effluents : Aptitude

Autorisé pour les deux effluents

Autorisé sous condition

Interdit pour les deux effluents

Fonds de plan : BDORTHO® - IGN

Sources : IGN - Synthèse des dates de prise
de vue



Commentaire :

Cartographie réalisée selon les déclarations de l'agriculteur

	SAU	SE	SPE	Surface pâturée hors SPE
TOTAL	280 ha 99	25 ha 63	204 ha 80	00 ha 00

(*1) SPE = Surface Potentiellement Epandable

(*1) SE = Surface Exclue

La surface potentiellement épandable est de 204,80 ha.